

## DOSSIER : IMMOBILIER ET INNOVATION PÉDAGOGIQUE - p. 2 à 6



© Beaudouin Architectes – MGM Arquitectos

## Où en sont les projets de l'Université Paris-Sud sur le plateau de Saclay ?

Pour le Centre de Physique Matière et Rayonnement comme pour le pôle Biologie-Pharmacie-Chimie, les projets scientifiques et immobiliers de l'Université Paris-Sud sur le plateau de Saclay progressent sûrement. Tour d'horizon des opérations portées par notre établissement.

Les propositions des groupements concurrents pour le **projet Biologie-Pharmacie-Chimie** ont été analysées pendant un mois et demi par environ cent quarante futurs utilisateurs du pôle ; l'ensemble de leurs remarques a ensuite été discuté lors de séances de dialogue candidat par candidat. Ils devront reprendre le travail en vue de l'offre finale. Le dossier de consultation des entreprises pour cette dernière étape du dialogue compétitif a été envoyé début avril, pour une réception des projets dans leur version finale début juillet. La signature du contrat de partenariat reste prévue pour début 2018.

Dans le quartier du Belvédère, les opérations du **Centre de Physique Matière et Rayonnement** sont dorénavant presque toutes en chantier.

Les travaux de **rénovation** de l'aile sud du **LPS**<sup>1</sup> (bâtiment 510) et de son annexe (bâtiment 510A) s'achèvent ; des déménagements successifs ont permis de démarrer à la fin du mois de mars les travaux de l'aile est, pour une durée de six mois environ.

Après la démolition des anciens locaux du FAST<sup>2</sup> (bâtiment 502), les travaux du **projet FAST – LPTMS**<sup>3</sup> – **Institut Pascal (FLI)** se poursuivent par une phase de terrassement et de fondations profondes. Le nouveau bâtiment est attendu pour octobre 2018.

Les travaux de construction du nouveau **bâtiment d'enseignement de la physique** ont démarré début février sur le plateau de Moulon. Attendu pour novembre 2018, ce bâtiment accueillera 1 000 étudiants en physique de l'Université Paris-Sud, de la troisième année de Licence à la deuxième année de Master.

Le dossier projet pour l'opération de **renovation et d'extension du LAC**<sup>4</sup> a été reçu début février. L'appel d'offres pour les travaux doit être lancé avant les vacances d'été.

1. Laboratoire de Physique des Solides  
2. Fluides, Automatique et Systèmes Thermiques  
3. Laboratoire de Physique Théorique et Modèles Statistiques  
4. Laboratoire Aimé Cotton

## SOMMAIRE

### DOSSIER :

#### Immobilier et innovation pédagogique

Les évolutions des usages pédagogiques transforment les espaces d'apprentissage et les bâtiments. Le dossier de cette *Newsletter Projet Campus* se penche sur cette question à travers deux entretiens évoquant l'impact des innovations pédagogiques sur les futurs bâtiments d'enseignement de l'Université Paris-Sud, et présentant le projet de Learning Center du Campus Paris-Saclay. A lire pages 2 à 6.

- 2 L'innovation pédagogique au cœur des nouveaux bâtiments
- 4 Le Learning Center
- 7 Info Chantiers
- 8 Paris-Saclay en bref

## L'innovation pédagogique au cœur des nouveaux bâtiments

**Adossement de l'enseignement à la recherche, création de l'Université Paris-Saclay, développement des usages des technologies de l'information et de la communication, évolution de la relation enseignant-apprenant... Autant d'enjeux qui transforment les usages pédagogiques et impactent les espaces d'apprentissage actuels et à venir. Entretien avec Isabelle Demachy, vice-présidente chargée des transformations pédagogiques, et Eric Briantais, directeur de la Direction de l'Innovation Pédagogique.**

### Pouvez-vous vous présenter ?

Isabelle Demachy – Je suis vice-présidente chargée des transformations pédagogiques et professeure en chimie physique à l'UFR Sciences de l'Université Paris-Sud. Mes missions concernant les transformations pédagogiques sont guidées par la réussite et l'insertion professionnelle des étudiants. Elles sont de trois ordres : l'accompagnement des étudiants en termes d'orientation professionnelle depuis le lycée jusqu'à l'insertion, l'évolution de l'offre de formations, notamment dans le contexte Paris-Saclay et le déploiement d'innovations pédagogiques.

Eric Briantais – Je suis ingénieur de recherche à l'Université Paris-Sud et directeur de la Direction de l'Innovation Pédagogique (DIP). La DIP est organisée en quatre pôles : un pôle de réflexion en lien avec la recherche en pédagogie universitaire, un pôle conception et réalisation de ressources pédagogiques, un pôle accompagnement et formation des acteurs de la pédagogie et un pôle observatoire, qui croise les regards des étudiants, des enseignants et des résultats de la recherche sur les formations.

### Quels sont les enjeux portés par l'innovation pédagogique ?

ID – Il s'agit d'améliorer la qualité des apprentissages et la réussite des étudiants, jusqu'à l'insertion professionnelle, grâce à la mise en œuvre de nouvelles méthodes

pédagogiques, numériques ou non. Accompagner les enseignants dans ces nouvelles pratiques et valoriser les activités pédagogiques des acteurs de l'enseignement sont aussi des enjeux forts.

EB – La DIP porte également la valeur du travail décloisonné, entre composantes de l'Université, entre disciplines et entre statuts de personnels. Ces enjeux sont des éléments forts du projet porté par la présidente de Paris-Sud ; ils s'inscrivent dans une réflexion plus large que l'Université Paris-Sud, au niveau de Paris-Saclay mais aussi au Ministère de l'Éducation nationale, de l'Enseignement supérieur et de la Recherche.



« Quand on parle d'espace d'apprentissage physique aujourd'hui, il faut penser hybridation avec le numérique. L'extension virtuelle à l'enseignement présentiel doit être pensée. »

Eric Briantais

### Comment les enjeux de l'innovation pédagogique impactent-ils la construction de nouveaux bâtiments aujourd'hui, et en particulier de bâtiments d'enseignement ?

ID – L'innovation pédagogique se traduit aussi en termes de conception des espaces d'enseignement. Elle influe par exemple sur la dimension des salles, puisque l'apprentissage

peut se faire dans des groupes de tailles variées, passant de projets en petit nombre à des enseignements rassemblant des étudiants plus nombreux. Les innovations pédagogiques influent également sur la part qu'on donne à chaque type d'espace au sein des bâtiments. Enfin, le matériel à disposition doit s'adapter aux évolutions des pratiques, qu'il soit individuel (tablettes, smartphones...) ou collectif (mur d'images...).

EB – Quand on fait du design pédagogique, pour remettre l'étudiant au centre du dispositif de formation, on attend des qualités spécifiques des espaces d'apprentissage ; ces caractéristiques sont détaillées dans la charte de pédagogie numérique de l'Université Paris-Sud et servent à la programmation des nouveaux bâtiments de façon à prendre en compte les usages. Ces espaces doivent, en particulier, être transformables et facilement reconfigurables, avec des modalités différentes et pas seulement la pédagogie frontale d'un amphithéâtre. On doit pouvoir, par exemple, passer de l'apprentissage individuel au travail en groupe puis à la restitution collective. Cela nécessite des tables reconfigurables mais également du matériel technologique adapté. Les innovations pédagogiques impactent le mobilier aussi bien que l'immobilier.

Il est important d'associer l'ensemble des acteurs de l'apprentissage dans la conception des espaces, pour faciliter leur appropriation après conception. Les espaces d'apprentissage doivent être ouverts, vivants et animés ; les étudiants, les enseignants et les personnels de soutien à la pédagogie doivent s'y retrouver.

ID – Les salles d'expérimentation sont également modifiées, dans leur organisation comme dans le matériel utilisé. Il faut pouvoir passer d'une configuration de travaux pratiques cadrés par un protocole défini par une équipe enseignante à des pratiques plus ouvertes et à une participation de l'étudiant à la conception des activités expérimentales. Il y a un continuum possible de la salle de TP dotée de postes de travail identiques pour tous jusqu'au Fab Lab<sup>1</sup>, où l'étudiant vient avec son idée.

<sup>1</sup> Les Fab Labs sont un réseau mondial de laboratoires locaux, où il est mis à sa disposition toutes sortes d'outils pour la conception et la réalisation d'objets.



Rolex Learning Center © Alain Herzog



**Comment les espaces d'enseignement présentiel s'articulent-ils avec les espaces d'enseignement numérique ?**

EB - Quand on parle d'espace d'apprentissage physique aujourd'hui, il faut penser hybridation avec le numérique. L'extension virtuelle à l'enseignement présentiel doit être pensée, pour qu'il n'y ait pas de coupure entre les deux. Ça peut être la mise à disposition de cours sur internet, l'intégration de MOOC<sup>2</sup> dans les formations... C'est aussi la possibilité de basculer d'un enseignement de type magistral à un travail individuel sur smartphone ou tablettes dans la même séance. Cela suppose par exemple la mise à disposition de matériels comme des boîtiers de vote ou des tablettes et des accès au réseau internet simples pour des groupes d'étudiants de tailles variées. Il y a donc des paramètres informatiques et logistiques à optimiser.

**Au-delà des espaces d'enseignement, comment l'innovation pédagogique influence-t-elle sur les lieux de vie des bâtiments ?**

ID - Les lieux de convivialité doivent également répondre aux enjeux des transformations pédagogiques et favoriser les échanges entre étudiants. Même si les salles d'enseignement sont adaptées, elles ne sont ouvertes qu'en présence d'un enseignant et les étudiants ne peuvent pas s'y installer pendant leur temps libre. Ils sont mobiles à l'intérieur des bâtiments et viennent de plus en plus avec leur propre matériel numérique, ce qu'on appelle le BYOD<sup>3</sup> ; les lieux de vie doivent permettre et faciliter ce travail nomade, ainsi que les échanges entre les étudiants. Ainsi, au-delà des salles classiques d'informatique, l'étudiant doit pouvoir avoir accès à une prise de courant

et au réseau internet pour son propre matériel (smartphone, tablette, ordinateur portable).

EB - Ces lieux de vie doivent également s'adapter à la tendance actuelle du coworking<sup>4</sup>. Si ces espaces ne sont pas bien conçus, les étudiants ne se les approprieront pas.

**Comment l'innovation pédagogique est-elle prise en compte dans les nouveaux bâtiments d'enseignement de l'Université Paris-Sud, notamment le pôle Biologie-Pharmacie-Chimie et le bâtiment d'enseignement de la physique ?**

EB - La charte de pédagogie numérique de l'Université Paris-Sud décrit les attendus pour les espaces physiques et les moyens associés. Les lieux d'apprentissage des nouveaux bâtiments comprendront des dispositifs d'ouverture vers des ressources externes, via internet, la visioconférence, la diffusion de cours... Ces outils ont été pris en compte dès le cahier des charges. On retrouve également des lieux de vie et espaces informels dans ces projets.



« Les lieux de vie doivent permettre et faciliter le travail nomade, ainsi que les échanges entre les étudiants. »  
Isabelle Demachy

ID - Dans les disciplines expérimentales, c'est aussi la disposition géographique relative des espaces au sein des bâtiments qui va engendrer des évolutions et innovations pédagogiques, par exemple en rassemblant différentes salles de pratiques expérimentales sous forme de plateformes, en articulant salles

d'enseignement de cours ou travaux dirigés et salles de projets.

**Quels sont les points d'attention, les défis particuliers ?**

EB - Pour le pôle Biologie-Pharmacie-Chimie, par exemple, nous spécifions des outils qui seront en fonctionnement dans six ans, alors que les technologies fonctionnent plutôt sur des cycles de deux ans à cinq ans. Il est donc difficile de se projeter dans l'avenir avec certitude et d'imaginer les usages futurs qui auront le plus de succès. Notre cahier des charges doit prendre en compte cette contrainte forte.

ID - Les pratiques innovantes ont tendance à individualiser les apprentissages pour les rendre plus efficace mais cela rend également potentiellement plus complexe la gestion des formations et des étudiants. Cela pose aussi la question de l'accompagnement des enseignants, enseignants-chercheurs, personnels BIASS à ces nouvelles techniques. Tout cela nécessite des moyens croissants, notamment dans la phase de déploiement.

**Comment les espaces d'apprentissage numérique des bâtiments de l'Université Paris-Sud s'articulent-ils avec le futur Learning Center de l'Université Paris-Saclay ?**

ID - Les bâtiments d'enseignement, qu'il s'agisse de l'enseignement de la physique, du pôle Biologie-Pharmacie-Chimie, de CentraleSupélec ou de l'ENS Paris-Saclay, seront marqués par une identité scientifique. Le Learning Center peut créer un lien interdisciplinaire et transversal entre toutes ces entités, avec une plus grande ouverture sur la société. Il y a une complémentarité entre ces lieux qui doit se créer en bonne intelligence.

<sup>2</sup> Massive Open Online Course, cours en ligne ouvert et massif

<sup>3</sup> Bring your own device (Amenez vos appareils personnels)

<sup>4</sup> Cotravail

# Le Learning Center

## Un espace emblématique du Campus Paris-Saclay

**En 2020, le Learning Center de l'Université Paris-Saclay ouvrira ses portes sur le plateau du Moulon. Situé à deux pas de la future gare de métro du Grand Paris Express, ce projet de 10 000 m<sup>2</sup> conçu par l'agence Beaudouin Architectes associée à MGM Arquitectos sera un espace emblématique du campus urbain. Entretien avec Julien Sempéré, chef de projet Learning Center à l'Université Paris-Saclay.**

### Pouvez-vous vous présenter ?

Julien Sempéré – Je suis en charge du projet de construction du Learning Center de l'Université Paris-Saclay depuis un an environ. J'ai un profil de conservateur de bibliothèques et de chercheur en sciences humaines et sociales. J'ai travaillé auparavant à l'Université Paris-Descartes et j'ai décidé de rejoindre l'Université Paris-Saclay car ce projet de Learning Center m'enthousiasmait par l'enjeu qu'il représente pour le campus.

### En quoi consiste le projet de Learning Center ?

JS – Le Learning Center est avant tout un concept innovant au sein de l'environnement universitaire en profonde mutation, en particulier avec l'impact du numérique sur toutes les activités. Il vise à doter les établissements du Moulon et plus largement de l'Université Paris-Saclay d'un centre documentaire au sens moderne du terme, avec des collections physiques comme électroniques, des services d'accompagnement pour l'écriture d'un mémoire ou d'un article, pour réfléchir autour

de la création de start-up... Très ouvert, il facilitera les échanges et les rencontres entre étudiants, chercheurs, innovateurs et citoyens. Il permettra aux étudiants du campus d'accéder à des espaces de travail différents, pour s'adapter à différents types de pédagogie. Situé en plein cœur du quartier de Moulon, il vise une ouverture 24 heures sur 24 et 7 jours sur 7 pour les étudiants et personnels de Paris-Saclay.



« Très ouvert, le Learning Center facilitera les échanges et les rencontres entre étudiants, chercheurs, innovateurs et citoyens. »

Le Learning Center accueillera la Diagonale Paris-Saclay<sup>1</sup> et assurera donc des fonctions de médiation scientifique et d'échanges entre la ville et le campus. A travers des expositions, des rencontres, il sera une passerelle entre le

monde universitaire et la société.

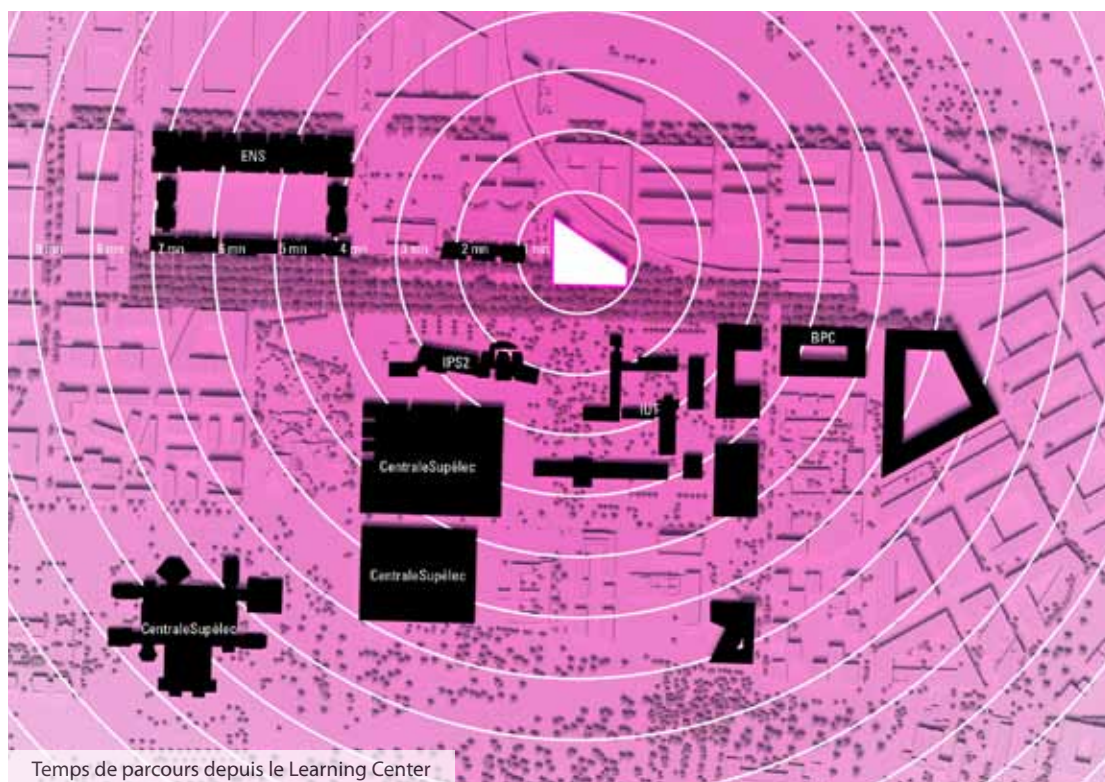
En termes d'innovation pédagogique, le Learning Center pourra permettre de tester de nouveaux dispositifs d'enseignement. Nous avons la chance de pouvoir définir entièrement ce nouveau lieu du Campus Paris-Saclay, et nous avons veillé à ce qu'il présente une modularité suffisante pour ne pas figer les espaces mais s'adapter aux nouveautés pédagogiques portées par les enseignants-chercheurs. Le Learning Center comprendra ainsi un grand espace à projets, avec un open space de 500 m<sup>2</sup> et des salles de travail de 4 à 64 places. Ce lieu modulable pourra tout aussi bien servir d'espace de travail pour les étudiants pendant leurs examens que de lieu d'événements, un peu à la manière du PROTO204<sup>2</sup>.

Nous avons sanctuarisé un espace de travail calme, qui reste un besoin que les étudiants expriment à travers les enquêtes, et qui sera le plateau silence. Plus grand espace du Learning Center, le plateau silence accueillera les collections documentaires et environ 500 places individuelles de travail favorisant la concentration, parmi les 1 000 places prévues pour l'ensemble du Learning Center.

### Quels sont les établissements concernés ?

JS – Le Learning Center rassemblera les collections documentaires de CentraleSupélec, de l'ENS Paris-Saclay et une partie de celles de l'Université Paris-Sud : celles de la Faculté de Pharmacie et une partie de celles de la Faculté des Sciences, pour les disciplines qui s'installent sur le plateau de Saclay<sup>3</sup>.

Au-delà, le Learning Center sera ouvert à tous. En avril 2016, l'accès croisé à l'ensemble des bibliothèques de l'Université Paris-Saclay a été décidé. Aujourd'hui, tout étudiant de l'Université Paris-Sud peut se rendre dans n'importe quelle bibliothèque de Paris-Saclay et y emprunter des documents. Il peut fréquenter les bibliothèques ouvertes dans la vallée et, bientôt, sur le plateau.





### En quoi ce projet est-il emblématique du Campus et de l'Université Paris-Saclay ?

JS - C'est le premier projet mutualisé porté par l'Université Paris-Saclay, installé au cœur d'un de ses campus. Le Learning Center permettra aux étudiants et personnels qui portent des projets de les tester et de les donner à voir ; ce sera un lieu où l'on montre ce que fait l'Université Paris-Saclay. D'autres lieux comme le PROTO204 ou le Lieu de Vie<sup>4</sup> créent ou créeront des échanges entre les publics, une appropriation du campus ; mais les bibliothèques restent des lieux très forts où on va chercher du conseil, de l'échange.

### Quels seront les services offerts par le Learning Center ? Quels outils, équipements spécifiques ?

JS - C'est un lieu où l'humain ne s'effacera pas derrière la technique. Les étudiants et les enseignants chercheurs sont au cœur du projet. L'enjeu est que les personnels du Learning Center accompagnent la démarche des usagers, permettent aux enseignants de tester des innovations pédagogiques, mettent en lien les publics, renforcent la capacité à créer de l'innovation. A l'heure de l'« infobésité » et du *big data*, l'humain sera central dans les services du Learning Center.

En termes d'espaces, le Learning Center comprendra un forum accessible à tous, un atrium, une brasserie, un espace détente avec des collections documentaires grand public, un auditorium, ainsi que l'espace projets et le plateau silence.

En termes d'outils, il est difficile aujourd'hui de figer des équipements sans risquer l'obsolescence dans quelques années. Nous serons plutôt dans une logique de BYOD<sup>5</sup> et de prêt de matériel. Aujourd'hui, les examens en pharmacie par exemple se font par tablette : il faut que les étudiants puissent s'entraîner sur tablette. La bibliothèque joue aussi un rôle très important pour l'égalité des chances : c'est le lieu du campus où les inégalités se gomment puisque chaque étudiant y trouve le matériel, l'espace et les documents qu'il ne peut pas forcément s'offrir.

« Aujourd'hui, tout étudiant de l'Université Paris-Sud peut se rendre dans n'importe quelle bibliothèque de Paris-Saclay et y emprunter des documents. »

Le Learning Center disposera, bien sûr, d'un Wi-Fi très performant, de prises Ethernet et de nombreuses prises de courant. Des casiers intelligents permettront, parmi d'autres services, de fournir des documents ou de charger son ordinateur ou son téléphone.

Des outils de visioconférence relieront les campus entre eux, pour permettre aux étudiants des différents établissements de travailler ensemble, ou de passer des entretiens à distance par exemple. Les salles de travail pourront être réservées de manière numérique.

Le Learning Center sera aussi équipé de tableaux interactifs, d'écrans communiquant entre les différents espaces, d'une salle d'enregistrement, d'une *book machine* pour travailler autour de l'édition... Nous espérons également nouer des partenariats avec des laboratoires, comme le LRI<sup>6</sup>, pour tester de nouveaux équipements.

L'Université Paris-Saclay accueille de nombreux étudiants étrangers ; l'anglais sera forcément très présent dans la signalétique, l'accueil mais également la documentation.

### Quelles actions culturelles et de médiation scientifique proposera le Learning Center ?

JS - Le premier besoin exprimé lors de l'atelier « culture » pour la programmation du Learning Center est d'avoir un guichet culturel. Le Learning Center présentera et valorisera les événements culturels des associations et institutions locales.

La Diagonale Paris-Saclay propose déjà différents événements, comme CurioSAS ou les Journées européennes du patrimoine. Dans le cadre du dialogue arts et sciences, on peut imaginer par exemple des résidences d'artistes l'été. On pourrait aussi envisager des visites, en français et en anglais, du Campus Paris-Saclay et de son patrimoine architectural, de son histoire des sciences.

A travers des conférences, le Learning Center permettra la diffusion de la culture scientifique, l'échange entre les différents publics du campus. L'été, nous pourrions diffuser des

Suite de l'entretien ►►►

►►► films sur le parvis. La brasserie pourra retransmettre des événements sportifs... Le Learning Center encouragera la vie de campus.

### **Comment le Learning Center s'articulera avec les différents projets d'animation scientifique et culturelle du campus ?**

JS - Nous avons une vocation documentaire qui est propre au Learning Center. En dehors de la fonction de bibliothèque, ce sera un des espaces projets du campus, et il n'y en aura jamais trop.

Nous avons veillé à définir les missions du Learning Center en fonction de son environnement et en complémentarité avec ce qui existe déjà. Nous ne ferons par exemple pas de médiation scientifique auprès des scolaires puisque la MISS<sup>7</sup> est là pour le faire, ni de spectacle vivant puisque l'ENS Paris-Saclay installe un théâtre à proximité.

### **Comment les établissements de l'Université Paris-Saclay ont-ils été impliqués dans la définition des missions et services du Learning Center ?**

JS - L'organisation du projet implique la « maîtrise d'usage » du projet, à savoir les trois établissements d'enseignement supérieur et de recherche du plateau de Moulon. Chacun des trois établissements est représenté par une cheffe de projet, qui participe à son organisation aux côtés également de la cheffe de projet de la Diagonale Paris-Saclay. Un comité directeur réunit les présidents des trois établissements, qui ont validé la programmation du Learning

Center et qui participent au jury pour le choix du maître d'œuvre.

Des ateliers ont été organisés autour de la programmation du Learning Center, sur différents thèmes : collections, formation, recherche, innovation, culture, médiation, innovation pédagogique... Ces ateliers ont rassemblé des publics plus larges, des enseignants-chercheurs, des étudiants, des start-ups, des professionnels de la documentation de Paris-Saclay ou non. Le but est de poursuivre le dialogue avec ces différents acteurs.

### **Des Learning center existants ont-ils servi d'inspiration ?**

Je suis très impliqué dans des réseaux comme l'IFLA<sup>8</sup> et LIBER<sup>9</sup>, ce qui m'a permis d'aller à la rencontre des collègues ayant travaillé sur des Learning Center. J'ai ainsi pu confronter notre projet avec d'autres. La première leçon qui en ressort, c'est que le Learning Center doit s'adapter à son environnement direct et à la vie de l'université pour être en mesure de créer de nouveaux services. Nos services ne devront pas rester figés, pour que le lieu prenne vie.

Ce qui a fait le succès du Rolex Learning Center à Lausanne, c'est, au-delà de sa grandeur architecturale, la capacité d'un de ses premiers directeurs à créer des liens avec les laboratoires sur place et à leur offrir des services. Ce qui fera le succès du Learning Center de Paris-Saclay, ce sera cette capacité à adapter des services, à les remettre en question et à les faire évoluer.

### **Quel est le calendrier du projet ?**

Le jury de maîtrise d'œuvre a eu lieu au premier trimestre 2017. Les avant-projets sommaires et définitifs devraient être livrés courant 2017 pour un lancement des travaux en 2018 et une réception début 2020. Nous devrions être prêts avant la rentrée 2020.

### **Quel sera le nom du Learning Center ?**

Nous attendons d'avoir un objet visuel avant de le choisir, mais nous espérons le déterminer au cours de l'année 2017, en impliquant le plus grand nombre de participants.

### **Notes**

- <sup>1</sup> Instance de dialogue Science et Société de l'Université Paris-Saclay
- <sup>2</sup> Plateforme d'innovation, de création et de formation sur le campus Paris-Saclay
- <sup>3</sup> Biologie, Chimie (M1-M2), Physique (du L3 au M2)
- <sup>4</sup> Bâtiment récemment inauguré, mêlant cafétéria, restaurant universitaire et espaces sportifs.
- <sup>5</sup> *Bring Your Own Device* / Amenez vos appareils personnels
- <sup>6</sup> Laboratoire de Recherche en Informatique (Université Paris-Sud / CNRS)
- <sup>7</sup> Maison d'Initiation et de Sensibilisation aux Sciences
- <sup>8</sup> International Federation of Library Associations and Institutions
- <sup>9</sup> Ligue des bibliothèques européennes de recherche





## ● S'informer sur les chantiers du quartier de Moulon

Pour informer au mieux sur les travaux du quartier de Moulon et les perturbations qu'ils peuvent générer, la Mission Campus a créé une page dédiée à l'actualité des chantiers du plateau de Moulon. Cette page **informera prioritairement sur les chantiers de l'Université Paris-Sud en cours, mais relaiera également des informations sur les travaux voisins** du plateau de Moulon (à travers, entre autres, les documents de l'Établissement public d'aménagement Paris-Saclay).

Un mail diffusera les principales informations deux fois par mois environ aux personnes inscrites à la liste de diffusion. **Si vous souhaitez recevoir ces informations, n'hésitez pas à vous inscrire** à la liste en vous rendant sur cette page : [www.infochantiers.u-psud.fr](http://www.infochantiers.u-psud.fr)

### Plus d'informations

- Infochantiers : [www.infochantiers.u-psud.fr](http://www.infochantiers.u-psud.fr)
- Comités de suivi des chantiers : [www.epaps.fr](http://www.epaps.fr)
- Carte interactive des chantiers : <http://carte.epaps.fr>
- Actualités des chantiers : [www.bit.ly/actualites-chantiers](http://www.bit.ly/actualites-chantiers)
- Echanges et discussions : [www.epaps.fr/echange/](http://www.epaps.fr/echange/)

## ● Première pierre d'une résidence étudiante à Palaiseau

En décembre dernier, François Bertière, président-directeur général de Bouygues Immobilier et Philippe Van de Maele, directeur général de l'EPA Paris-Saclay, ont posé la première pierre d'un programme mixte comprenant une résidence étudiante de 360 chambres, une résidence de tourisme et des commerces en rez-de-chaussée. Conçu par l'architecte Xaveer De Geyter (agence XDGA), ce projet de 14 678 m<sup>2</sup> s'installera à proximité immédiate de la future gare de Palaiseau de la ligne 18 du Grand Paris Express. Il est attendu pour la rentrée 2018.

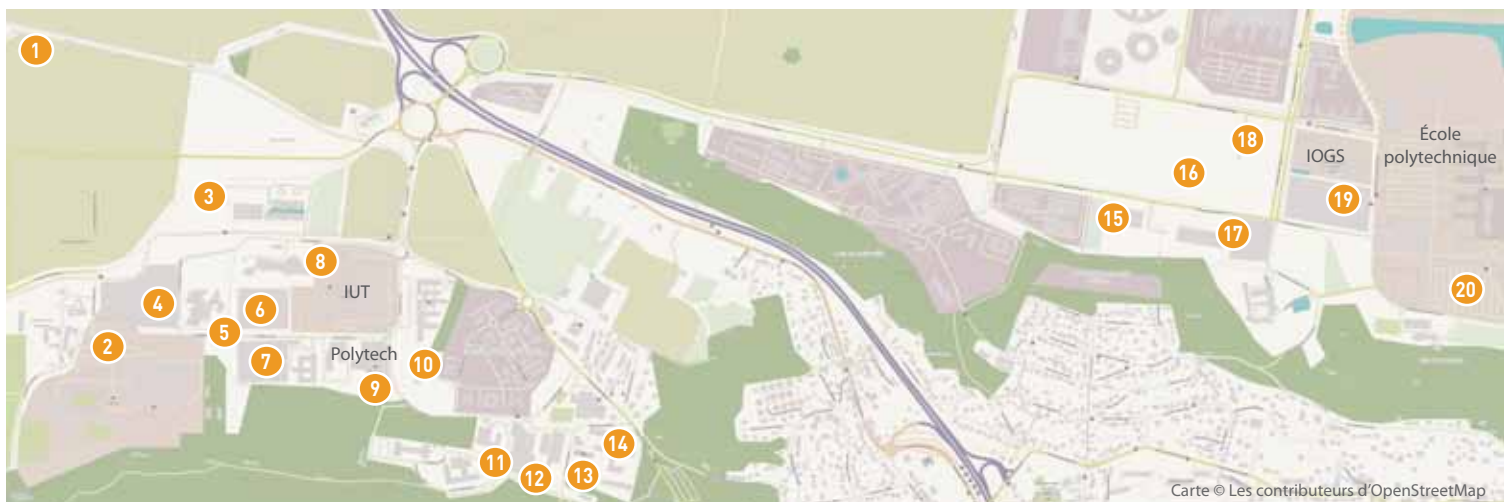


## ● Travaux de l'Institut Mines-Télécom

Les travaux de l'Institut Mines-Télécom démarrent dans le quartier de la Vauve à Palaiseau. Conçu par Grafton architects, ce projet de 40 185 m<sup>2</sup> est attendu pour septembre 2019. Il doit accueillir 2 200 étudiants et 300 enseignants-chercheurs.

### Principaux chantiers en cours

- |                                   |  |   |  |
|-----------------------------------|--|---|--|
| 1 Zones humides                   | 6 CentraleSupélec A                      | 11 Extension du Laboratoire d'Informatique pour la Mécanique et les Sciences de l'Ingénieur (LIMSI) | 16 Institut Mines-Télécom  |
| 2 Résidence étudiante             | 7 CentraleSupélec B                      | 12 FAST - LPTMS - Institut Pascal   | 17 Institut Photovoltaïque d'Île-de-France (IPVF)                              |
| 3 ENS Paris-Saclay                | 8 Jardin Argenté                         | 13 Institut des Sciences Moléculaires d'Orsay (ISMO)  | 18 Résidence étudiante   |
| 4 Résidence étudiante Serendicity | 9 Bâtiment d'enseignement de la physique | 14 Laboratoire de Physique des Solides (LPS)  | 19 Résidence étudiante   |
| 5 Parc de Moulon                  | 10 Résidence étudiante                   | 15 Centre de Nanosciences et de Nanotechnologies (C2N)  | 20 École nationale de la statistique et de l'administration économique (ENSAE) |



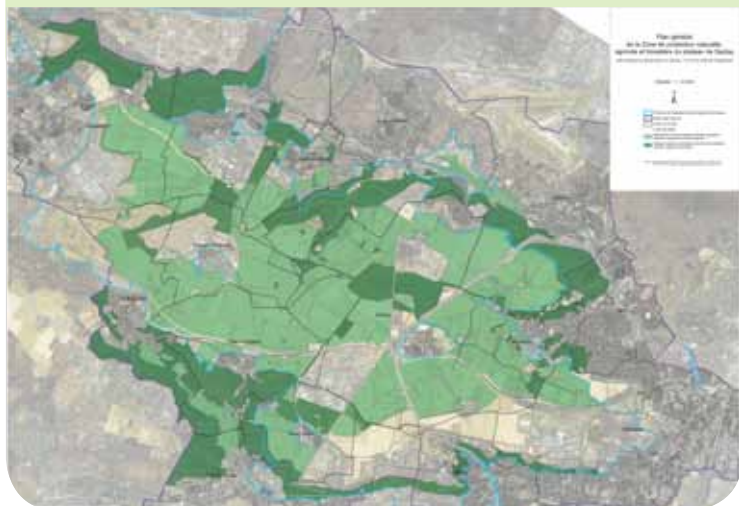
L'Établissement public d'aménagement Paris Saclay et Transdev ont **officialisé, le 12 décembre dernier, la création à venir du PROTOBUS. Tiers-lieu mobile du PROTO204, espace d'innovation et de création** du Campus Paris-Saclay, le PROTOBUS permettra d'étendre géographiquement ses missions et de connecter les publics du territoire. Aménagé dans un bus articulé, ce nouveau lieu d'innovation comprendra notamment un FabLab et un espace showroom pour la tenue d'événements ou d'expositions. Il pourrait **prendre la route en avril 2017.**



Le 13 décembre dernier, l'État, la ville de Palaiseau et l'Établissement public d'aménagement Paris-Saclay ont signé **un protocole relatif à la zone d'aménagement concerté (ZAC) du quartier de l'École polytechnique.** Ce document précise le **schéma urbain du quartier, sa programmation et ses étapes de développement.**

La ZAC du quartier de l'École polytechnique associera à terme, sur 800 000 m<sup>2</sup>, un quart de programme scientifique, une moitié d'activités économiques et un quart de logements (étudiants et familiaux), de services et d'équipements.

L'Établissement public d'aménagement Paris-Saclay a organisé, entre novembre 2016 et mi-janvier 2017, un **cycle de concertation sur le programme d'action de la zone de protection naturelle, agricole et forestière (ZPNAF)** du plateau de Saclay. Entre 2014 et 2016, un programme d'action a été établi pour préciser les **aménagement et les orientations de gestion envisagés pour favoriser l'exploitation agricole, la gestion forestière et la préservation des espaces naturels.** Le grand public a été convié à participer à ce programme d'action à travers des ateliers de concertation.



En novembre dernier, le **Lieu de Vie du Moulon, conçu par l'agence Muoto, a remporté le prix de l'Équerre d'argent d'Architecture** du Moniteur. Appréciant la situation centrale de ce bâtiment, combinant restauration et équipement sportif, le jury a estimé qu'il pouvait **« offrir des opportunités de rencontres et se faire le véritable lieu de vie qu'il ambitionne d'être ».**



© Agence Muoto

En novembre 2016, la Communauté Paris-Saclay a adopté son **projet de territoire 2016 – 2026**, qui exprime la vision à long terme du territoire et de ses enjeux. **Feuille de route pour les élus et les services** des communes et de la communauté d'agglomération, le projet de territoire porte sur **cinq axes stratégiques : le développement économique, les mobilités, un aménagement durable, la cohésion sociale et la recherche de l'efficacité.**

Vers Paris-Saclay

