

2

Entretien avec
Antoine Latreille

4

De nouveaux laboratoires
au Genopole d'Évry

6

L'équipe projet du pôle
Biologie - Pharmacie - Chimie



© Google



© Agence BTuA - Groupe-6

UNIVERSITÉ
PARIS
SUD

Comprendre le monde,
construire l'avenir

université
PARIS-SACLAY

PARIS-SUD

CAMPUS & PATRIMOINE

n°34
Janvier
2019

Antoine Latreille, nouveau vice-président patrimoine et développement durable

Antoine Latreille, ancien doyen de la Faculté Jean Monnet, est élu vice-président patrimoine et développement durable de l'Université Paris-Sud. Il a succédé à Jean-Michel Lourtioz début novembre 2018.



comme maître de conférences avant de devenir professeur. J'ai très rapidement accepté des responsabilités d'intérêt général comme responsable de master et directeur d'unité, et comme élu au conseil de Faculté puis au conseil d'administration de l'Université Paris-Sud. En 2013, je suis devenu doyen de la Faculté Jean Monnet. Mon mandat s'est achevé en septembre dernier. La présidente Sylvie Retailleau m'a alors proposé de prendre la succession de Jean-Michel Lourtioz en tant que vice-président patrimoine et développement durable.

Pourquoi avoir accepté cette fonction ?

J'ai accepté cette mission pour trois raisons. D'abord, car j'avais envie de poursuivre la collaboration avec l'équipe de la présidence dont j'ai pu apprécier le travail et avec laquelle j'ai créé des liens durant mon mandat décanal. Ensuite, parce que je crois profondément au projet de création collective de l'Université Paris-Saclay, dans laquelle l'Université Paris-Sud est un acteur majeur. Les questions liées au patrimoine sont structurantes et très importantes pour la mise en œuvre de ce projet. Enfin, à titre personnel, j'ai eu plaisir

à traiter des dossiers liés au patrimoine dans mes fonctions de doyen. C'est un sujet pour lequel j'ai une certaine appétence qui facilite, je pense, mon apprentissage du vocabulaire et des codes du milieu de la construction et de la rénovation. Je suis également particulièrement sensible aux questions liées à l'environnement, qui sont aujourd'hui un enjeu crucial. J'ajouterai que la compétence juridique n'est pas totalement inutile compte tenu de l'omniprésence de la réglementation et du rôle primordial du contrat dans le domaine.

Je suis issu d'un « campus nord » de l'Université Paris-Sud, ce qui est à la fois un avantage et un inconvénient. Même si la Faculté Jean Monnet possède une annexe à Bures-sur-Yvette, je suis moins familier des bâtiments et des implantations de l'établissement sur le plateau de Saclay et dans la vallée et arrive sans (ou avec peu) d'a priori. Ça me donne un œil neuf notamment sur le campus vallée et ses opérations, et un certain recul sur l'équilibre global des projets de l'Université. Avoir été doyen m'a apporté une expérience « de terrain » et peut-être une meilleure compréhension des attentes de notre communauté. J'espère pouvoir développer ce pragmatisme dans mes nouvelles fonctions.

Quel est votre parcours ?

Professeur des universités en droit privé, j'ai fait pratiquement l'ensemble de ma carrière à l'Université Paris-Sud. Ancien étudiant de la Faculté Jean Monnet, j'y suis arrivé en 1985 dans le cadre d'un partenariat avec une classe préparatoire à Sceaux. Je me suis spécialisé dans le domaine de la propriété intellectuelle et du droit de l'innovation. Après un DEA à Paris 2, j'ai effectué ma thèse à l'Université Paris-Sud. Devenu parallèlement professeur du second degré, j'ai pu rapidement rejoindre la Faculté Jean Monnet comme ATER, et j'y suis resté



IUT d'Orsay © L. Arduin pour UPSud



Quelles sont vos missions ?

De prime abord et après un mois d'activité, je pourrais dire que je ne sers à rien. Notre Université a la chance d'avoir beaucoup de talents qui maîtrisent parfaitement le domaine, que ce soit au plan politique, à commencer par la présidente elle-même, les directeurs de composante et leur vice-doyen patrimoine ou équivalent, spécialement Yann Bertho à la Faculté des Sciences, mais aussi Jane Lecomte, chargée de mission développement durable ; ou d'un point de vue plus opérationnel grâce notamment au décoiffant tandem directrice générale des services / directrice du patrimoine.

Plus sérieusement, mon souhait est évidemment en amont de participer à la définition des orientations politique de l'Université en matière de patrimoine et de développement durable, voire de les impulser, puis de suivre leur mise en œuvre. En ce sens, je représente la présidence auprès de la direction du patrimoine, des services centraux et des composantes. Dans ce rôle-là, je porte et défends aussi les intérêts et les choix de l'Université auprès de nos partenaires, qu'il s'agisse des collectivités territoriales, des représentants de l'État (préfecture, rectorat, EPAURIF) ou des autres établissements d'enseignement supérieur et de recherche, spécialement ceux impliqués dans l'Université Paris-Saclay.

Réciproquement, mon lien permanent avec la direction du patrimoine et ma connaissance progressive « du terrain » devraient aussi me permettre de jouer un rôle d'interface auprès de la présidence.

Quelle est votre feuille de route ? Quels sont les projets à venir ?

Les grands projets de construction de l'Université sont pour la plupart déjà engagés, en cours de travaux ou le seront prochainement. Il s'agit notamment du pôle Biologie – Pharmacie – Chimie, des projets du Centre de Physique Matière

et Rayonnement, de l'Institut pour l'Entrepreneuriat et l'Innovation à Fontenay-aux-Roses ou encore de l'extension de la Faculté de Médecine au Kremlin-Bicêtre. Il demeure néanmoins deux projets de longue haleine qui ne se concrétiseront probablement pas durant mon mandat, mais qu'il faut suivre avec attention : le pôle santé de Villejuif (PUIS) et la reconstruction de l'IUT d'Orsay.

Mais la construction ne fait pas le patrimoine. L'enjeu est double, et colossal. D'une part, reconfigurer le campus vallée d'Orsay – Bures-sur-Yvette, lui donner une nouvelle cohérence et valoriser les espaces libérés par les déménagements sur le plateau (approximativement 70 000 m²). Allons-nous accentuer le caractère urbain du campus, ou concentrer les enseignements et la recherche et libérer des espaces pour d'autres activités en périphérie ? Des études ont déjà été réalisées et d'autres sont en cours. D'autre part, améliorer le patrimoine existant des sites nord, créer une cohérence en adéquation avec la vallée scientifique de la Bièvre à la hauteur des ambitions de l'Université Paris-Saclay.

De façon générale, la gestion du patrimoine se conçoit et se réalise sur un temps long. Comment l'innovation pédagogique ou les nouvelles formes de recherches vont façonner nos espaces ? Aurons-nous encore besoin d'amphis ? Difficile à dire. Il faut donc faire souple avec du dur. Sacré challenge si l'on pense comme moi que les bâtiments et le patrimoine doivent être au service de l'Université et non l'inverse.

En termes de développement durable, des projets sont en cours sur les mobilités douces, sur la création d'un espace naturel protégé en bord d'Yvette ou encore sur le tri des déchets. La direction du patrimoine travaille aussi à l'implantation de bornes de recharge pour véhicules électriques, financées par l'Établissement public d'aménagement Paris-Saclay, ce qui permet

un ambitieux programme de remplacement des véhicules de service. Ces évolutions s'accompagnent d'un projet d'autopartage visant à diminuer le nombre de véhicules affectés grâce à un système de gestion performant, et déployé à terme, je l'espère, sur l'ensemble des sites.

Une étude est en cours sur la mise en œuvre effective du tri sélectif, avec une mise en cohérence de l'ensemble de la chaîne depuis l'agent ou l'étudiant jusqu'à la prestation d'enlèvement, en passant par le service de nettoyage. L'objectif est d'harmoniser les pratiques entre les composantes pour que cette chaîne soit plus efficace, coordonnée et homogène.

De manière générale, en raison de mes responsabilités passées, je suis particulièrement attentif à ce que l'ensemble des composantes et des emprises patrimoniales de l'Université Paris-Sud, du plateau de Saclay à la Vallée Scientifique de la Bièvre, soient parties prenantes d'un projet global.

Comment le patrimoine est-il pris en compte au sein du projet d'Université Paris-Saclay ?

Un groupe de travail métier « patrimoine » s'est mis en place en septembre dernier ; coordonné par le directeur du patrimoine de CentraleSupélec, il rassemble toutes les personnes en charge du patrimoine au sein de Paris-Saclay. Ce GT est très productif, avec un grand climat de confiance et un fort esprit de collaboration pour améliorer la qualité de notre fonctionnement. La mutualisation de certains moyens et compétences à l'échelle de l'Université Paris-Saclay va nous permettre d'être plus performants dans la gestion de notre patrimoine. Concernant particulièrement l'Université Paris-Sud, un projet de réorganisation de la fonction patrimoine est également en cours en vue de mieux coordonner les actions et ainsi de gagner en efficacité.

De nouveaux laboratoires pour la recherche médicale au Genopole d'Évry

Au cœur du Genopole d'Évry, une surface de 2 000 m² est aménagée pour la future banque cellulaire nationale de cellules iPS de grade clinique², une plateforme technologique de recherche dans le domaine médical « cellules souches pluripotentes humaines ». Cette plateforme s'intègre ainsi dans un environnement hospitalier, universitaire et industriel en cohérence avec ses activités de recherche. Les travaux ont commencé en octobre dernier, pour une livraison prévue en mars 2019.



Un projet scientifique de recherche biomédicale

Pilotée par l'unité « Modèles de Cellules Souches Malignes et Thérapeutiques » (UMR935 INSERM / Université Paris-Sud) du Pr Annelise Bennaceur-Griscelli, à l'Institut Lwoff à l'hôpital Paul Brousse (hôpital universitaire de l'Université Paris-Sud), la plateforme « cellules souches pluripotentes humaines » vise des applications biomédicales dans le domaine des thérapies cellulaires et tissulaires, biothérapies et thérapies ciblées des cancers. À vocation nationale, la plateforme est destinée à devenir un centre moteur de développement de nouvelles technologies et protocoles de production, manipulation et différenciation des cellules souches pluripotentes.

L'objectif de l'haplobanque¹ nationale

¹ Le terme « haplobanque » vient de l'association des mots « haplotype » (ensemble de gènes positionnés à différents emplacements sur un même chromosome) et « banque cellulaire ».

sera de produire les premières lignées de cellules iPS² humaines de grade clinique pour l'élaboration des produits cellulaires à visée thérapeutique. Plusieurs dizaines de lignées haplotypées sont nécessaires pour couvrir, d'un point de vue immunologique, l'ensemble de la population. Ce programme d'innovation va combler l'écart entre la recherche académique et médicale et le monde de l'industrie pharmaceutique, afin de mettre à disposition de la communauté des lignées iPS à haute valeur ajoutée et des prototypes de médicaments innovants.

Le projet vise les objectifs suivants :

- une coopération scientifique dans un domaine en pleine expansion et à forts enjeux sociétaux,
- l'innovation technologique et la valorisation de la recherche,
- la formation des chercheurs, étudiants et ingénieurs,
- l'animation scientifique avec des ateliers et séminaires,

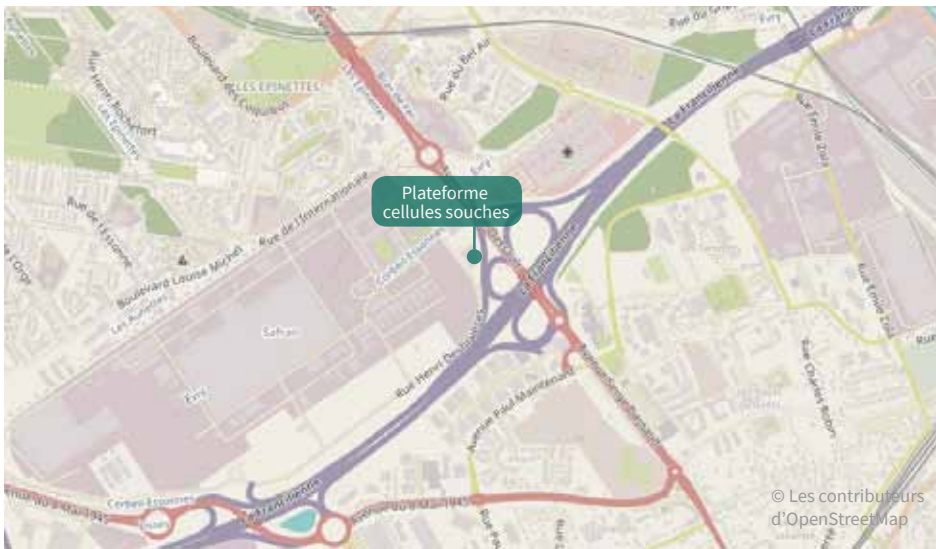
² Cellules souches pluripotentes induites

- le renforcement de collaborations scientifiques avec d'autres plateformes de recherche internationales,
- le renforcement de la visibilité nationale et internationale de l'Université Paris-Sud et de la future Université Paris-Saclay.

Un environnement scientifique cohérent

Envisagée dans un premier temps dans l'enceinte de l'hôpital Paul Brousse à Villejuif, l'opération prévoit le réaménagement de 2 000 m² de surfaces au cœur du Genopole d'Évry pour accueillir les activités de recherche. Un bâtiment livré en 2015, et accueillant déjà les équipes de I-Stem³, laboratoire de recherche et de développement dédié aux cellules souches pluripotentes humaines, dispose en effet des surfaces nécessaires pour accueillir le projet.

³ Institut des cellules Souches pour le Traitement et l'Etude des maladies Monogéniques (INSERM / Université d'Évry-Val-d'Essonne)



Genopole

Installé à Évry, Genopole est le premier biocluster français dédié à la recherche en génomique, génétique et aux biotechnologies. Travaillant étroitement avec l'Université d'Évry-Val-d'Essonne, il rassemble 17 laboratoires de recherche académique, 87 entreprises de biotechnologies et 28 plateformes technologiques mutualisées. Le Centre hospitalier sud francilien est installé au cœur du Genopole.

Cette relocalisation offre à la plateforme « cellules souches pluripotentes humaines » un environnement scientifique cohérent avec ses activités. Le projet s'insère en effet dans un environnement hospitalier et universitaire, au sein duquel des recherches pluridisciplinaires en biologie et santé sont menées.

En outre, les équipes ESTeam Paris-Sud et I-Stem font toutes deux partie du projet INGESTEM⁴, infrastructure nationale en biologie et santé et premier réseau français d'innovations thérapeutiques basées sur les cellules souches pluripotentes induites et l'ingénierie des tissus humains. L'arrivée de la plateforme « cellules souches pluripotentes humaines » renforcera leurs liens, ainsi que leur visibilité nationale et internationale.

⁴ Infrastructure nationale d'ingénierie des cellules souches pluripotentes

Enfin, ce projet s'inscrit parmi les initiatives de rapprochements et de collaborations entre membres de la future Université Paris-Saclay, parmi lesquels l'Université Paris-Sud, l'Université d'Évry-Val-d'Essonne et l'INSERM.

Aménagement d'un bâtiment existant

L'haplobanque nationale de cellules iPS de grade clinique s'installe au premier étage d'un bâtiment du Genopole d'Évry dont le rez-de-chaussée est occupé par l'institut I-Stem. Des travaux d'aménagement sont nécessaires pour préparer l'arrivée d'équipes et l'installation de trois entités : les laboratoires de R&D, une banque de cellules iPS de grade recherche et clinique (INSERM / Université Paris-Sud) et un hôtel à projets (Genopole) destiné à accueillir des projets de recherche ponctuels, pour une

durée pouvant aller jusqu'à trois ans.

Le premier étage du bâtiment, d'une surface de 1 984 m², suffit pour accueillir ces trois entités en des blocs relativement indépendants et facilement identifiables. Les locaux techniques se situent, eux, au deuxième étage du bâtiment.

Ces travaux d'aménagement sont conduits par le Genopole et représentent un budget de 5,3 millions d'euros TTC. L'Université Paris-Sud prend en charge 3,67 millions d'euros, financés par l'État et la région Île-de-France à travers les contrats de plan État-région. Démarrés en octobre dernier, les travaux doivent s'achever en mars prochain. Ils sont suivis, pour l'Université Paris-Sud, par Sabine Boes, Maxime Jourdain et Virginie Teixeira, et pour l'INSERM par Albert Tasteyre.



Démarrage des travaux du projet Biologie - Pharmacie - Chimie

Le chantier du projet Biologie-Pharmacie-Chimie démarre au printemps 2019, pour une livraison en 2022. Ce projet de 88 000 m² s'installe sur deux sites du quartier de Moulon, autour du PUIO et au nord-ouest du quartier. Il accueillera 3 300 étudiants et 1 300 personnels, ainsi qu'un restaurant mutualisé d'une capacité de 1 500 couverts.

En avril 2018, l'Université Paris-Sud a signé un contrat de partenariat public-privé avec la société de projet Platon Saclay, menée par Bouygues Construction, pour la conception, la réalisation et l'exploitation / maintenance du futur pôle Biologie - Pharmacie - Chimie (BPC). Projet scientifique et immobilier majeur pour l'Université Paris-Sud et la future Université Paris-Saclay, le pôle accueillera sur deux sites la Faculté de Pharmacie actuellement à Châtenay-Malabry, l'ICMMO¹, l'IDEEV² et les Masters de biologie et de chimie.

Après un an de développement d'études, les travaux du pôle démarrent en avril prochain pour une durée de trois ans. Au sein de la direction du patrimoine de l'Université Paris-Sud, une équipe projet est en charge de suivre ce chantier.

¹ Institut de Chimie Moléculaire et des Matériaux d'Orsay (UPSud/CNRS)

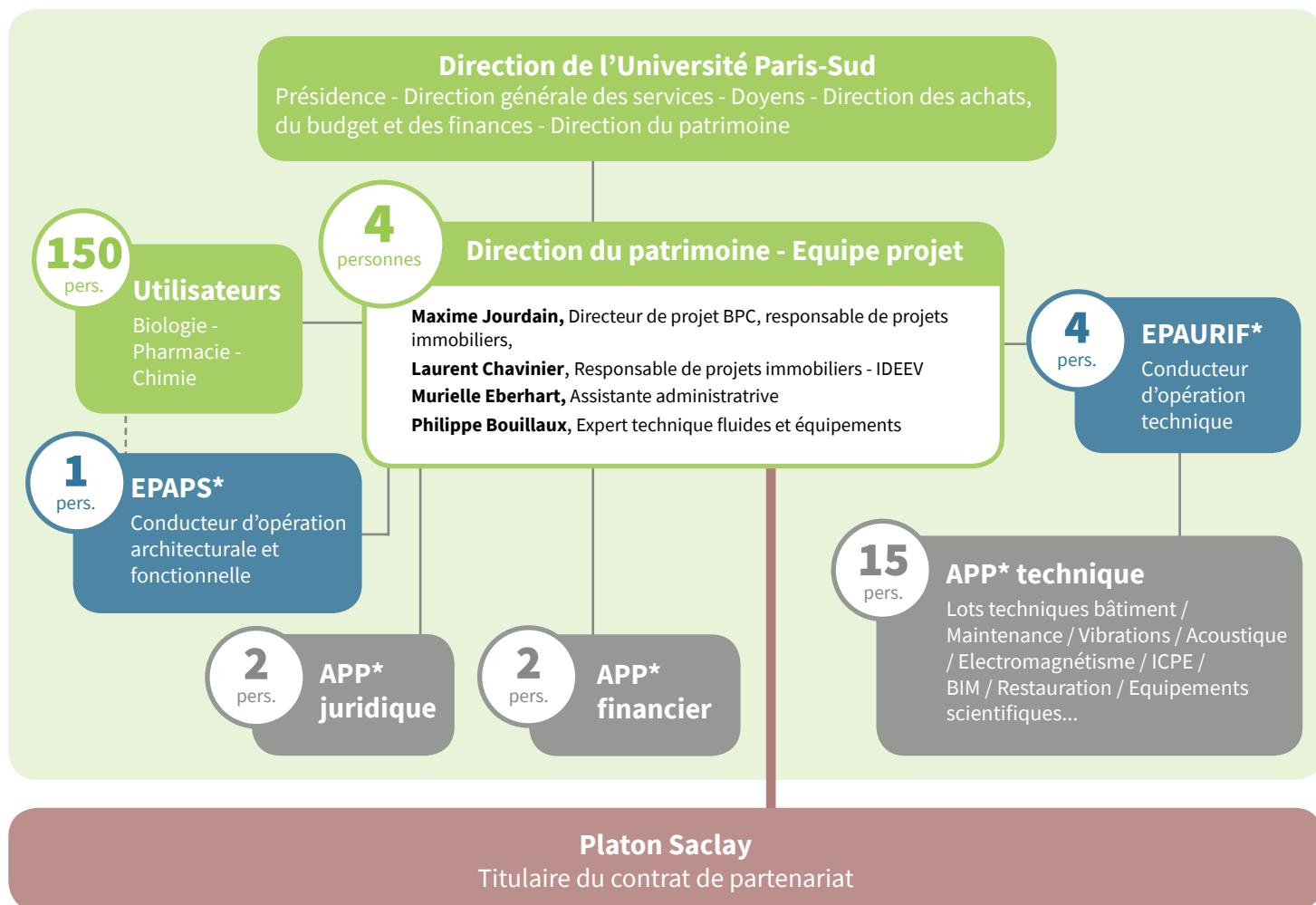
² Institut Diversité Écologie et Évolution du Vivant (UPSud/CNRS/INRA/AgroParisTech/IRD)

Aperçu du chantier

Les palissades d'une partie des sites du projet Biologie - Pharmacie - Chimie ont été posées en janvier 2019. Le reste des palissades sera posé au moment du démarrage du chantier et des premiers terrassements, en avril 2019. Les sept grues du site métro seront installées au rythme d'une par semaine, du 1er juin à septembre 2019. La mise à disposition du site IDEEV est attendue pour novembre 2021 ; celle du site Métro pour avril 2022.


Pour plus d'informations sur le chantier du pôle Biologie - Pharmacie - Chimie : <http://parissud-bpc.com/>

L'organisation du projet Biologie - Pharmacie - Chimie



* **APP** : assistants à la personne publique. **EPAPS** : établissement public d'aménagement Paris-Saclay. **EPAURIF** : Établissement Public d'Aménagement Universitaire de la Région Ile-de-France.

Les projets de Paris-Sud en un coup d'œil

Nom	Type	Surface	Calendrier	Etape en cours
Kremlin-Bicêtre / Villejuif				
Extension de la Faculté de Médecine	Construction	6 960 m ²	2021	Le démarrage du chantier de l'extension de la Faculté de Médecine, au Kremlin-Bicêtre, est attendu au printemps 2019.
Sceaux / Fontenay-aux-Roses				
Institut pour l'Entrepreneuriat et l'Innovation	Rénovation	4 500 m ²	2018	Les travaux de ce projet de rénovation d'un ancien bâtiment de l'ENS de Fontenay-aux-Roses se sont achevés fin 2018. Un article détaillant ce projet sera publié dans le prochain numéro de la <i>newsletter Campus & Patrimoine</i> .
		Institut pour l'Entrepreneuriat et l'Innovation		
Vallée d'Orsay - Bures-sur-Yvette				
Schéma de cohérence urbaine et paysagère	Étude		2019	La programmation est en cours.
Physique des Deux Infinis et des Origines	Rénovation	9 900 m ²	Fin 2019	Les maîtrises d'œuvre pour la première tranche des opérations du projet Physique des Deux Infinis et des Origines sont en cours de notification.
Rénovalo	Rénovation	14 300 m ²	Début 2021	L'APS (avant-projet sommaire) du bâtiment 425 a été validé en COPIL en décembre 2018. L'APD (avant-projet détaillé) doit être remis en février 2019. Les travaux des autres opérations du projet Rénovalo sont en cours.
RadexP	Construction	1 400 m ²	2020	Les travaux de construction du bâtiment MC21-RadexP sont en cours.
Quartier du Belvédère				
Laboratoire de Physique des Solides	Rénovation	11 100 m ²	Début 2019	La réception du projet de rénovation du Laboratoire de Physique des Solides est prévue le 25 janvier 2019 ; la visite de la commission de sécurité aura lieu en février.
Bâtiment Pascal (FAST - LPTMS - Institut Pascal)	Construction	6 750 m ²	Début 2019	En raison d'un problème de fournitures de menuiseries intérieures, la livraison du nouveau bâtiment est attendue pour février 2019.
Bâtiment d'enseignement de la physique	Construction	10 700 m ²	2019	Le nouveau bâtiment doit être livré en avril 2019.
Laboratoire Aimé Cotton	Rénovation - Extension	5 050 m ²	2020	La préparation du chantier du projet de rénovation et d'extension du Laboratoire Aimé Cotton démarre en janvier 2019. Les travaux doivent débuter en mars 2019, pour une durée de 25 mois.
Géologie des environnements de surface	Rénovation	6 050 m ²	2020 (1 ^{ère} tranche)	Le projet est en phase de programmation.
Plateau de Moulon				
Pôle Biologie - Pharmacie - Chimie	Construction	85 000 m ²	2022	Les palissades clôturant une partie du chantier ont été posées en janvier 2019. Le chantier démarre en avril 2019. La première grue sera installée au 1 ^{er} juin 2019, les suivantes arriveront au rythme d'une par semaine.
Mutations de l'IUT d'Orsay	Mutations			La désignation d'un programmiste est en cours.
Autres campus				
Centre de Nanosciences et Nanotechnologies	Construction	18 000 m ²	2018	Les emménagements dans le nouveau bâtiment, situé dans le quartier de l'École polytechnique, sont en cours. L'inauguration est prévue en 2019.
Institut des Neurosciences Paris-Saclay	Construction	18 000 m ²	2019	La livraison du nouveau bâtiment, situé sur le site du CEA de Saclay, est attendue pour 2019.
Institut de Biologie Intégrative de la Cellule	Construction	30 000 m ²	2019	Les travaux sont en cours. La livraison du projet, situé sur le site du CNRS à Gif-sur-Yvette, est attendue pour 2019 - 2020 en fonction des bâtiments.
Plate-forme cellules souches	Aménagement	2 000 m ²	Printemps 2019	Les travaux de la plate-forme cellules souches, au Genopole à Evry, doivent s'achever au printemps 2019.

Plus d'informations sur les projets de l'Université Paris-Sud : www.u-psud.fr
 Plus d'informations sur les chantiers en cours sur le plateau de Moulon : www.infochantiers.u-psud.fr

Le campus d'Orsay - Bures-sur-Yvette en lumière

Du 20 au 23 novembre dernier, à la tombée de la nuit, le **bâtiment 336 du campus d'Orsay - Bures-sur-Yvette et la Maison des Paris-Sudiens ont été le support d'un spectacle lumineux** à travers la projection sur leurs murs de photos et d'images. **L'association Kolektif Alambik**, aux manettes de cette performance artistique, a précédemment illuminé les bâtiments 107 et 349, et est intervenue lors des 50 ans de la Faculté des Sciences d'Orsay, des journées du patrimoine ou pour le congrès de la Société française de physique à Super Aco.

Cette performance est la **troisième de la série « Point Lumière »**, soutenue par l'Université Paris-Sud et la ville de Palaiseau. **D'autres mises en lumière** auront lieu sur le campus d'Orsay - Bures-sur-Yvette, en profitant des périodes où les journées sont courtes.



© Chris Peus

Yvette, un nouveau lieu de vie dans le quartier de Moulon

Yvette, un nouvel espace de vie et de rencontre, a ouvert ses portes en décembre dernier au sein du bâtiment .F de l'ancien Centre national de formation de la police, à proximité immédiate de CentraleSupélec. Lieu festif, de détente et d'accueil d'événements, Yvette associe offre de restauration, bars et pourra également accueillir concerts, conférences, projections de films, spectacles...

Dédié aux étudiants, personnels et riverains du quartier de Moulon, Yvette ouvre ses porte du lundi au vendredi, de 12h à 00h.

Plus d'informations : www.yvette-saclay.com

Label d'or pour le programme « MoveInSaclay »

Le 4 décembre dernier, le **programme « MoveInSaclay »**, mis au point par des acteurs locaux du territoire Paris-Saclay (établissement public d'aménagement Paris-Saclay, Université Paris-Saclay, collectivités locales, industriels, acteurs de la recherche) a **reçu le label d'or « Territoire innovant » dans la catégorie « Data urbaine »**. Basé sur une approche MaaS (*Mobility as a service*, la mobilité en tant que service), MoveInSaclay s'emploie à développer des solutions de mobilité innovantes, grâce notamment à l'analyse de données.

Bilan positif pour le programme qualifiant territorial

En octobre 2017, **l'Établissement public d'aménagement Paris-Saclay a lancé un programme qualifiant territorial** « Constructeur professionnel en Voirie et réseaux ». Les chantiers du territoire représentent en effet de nombreuses **opportunités de création d'emploi, de formation et d'insertion professionnelle. 14 demandeurs d'emploi du territoire ont ainsi pu être formés**, parmi lesquels plus de 50% bénéficient d'un retour vers l'emploi durable.

Issu d'un partenariat entre l'EPA Paris-Saclay, Atout PLIE Nord-Ouest 91, la Communauté d'agglomération Paris-Saclay, la Fédération Régionale des Travaux Publics (F RTP), le Syndicat des Travaux Publics de l'Essonne, les entreprises locales et les Entreprises de Travail Temporaires d'Insertion de l'Essonne, ce programme a bénéficié du soutien de la Région Île-de-France. **Devant son bilan positif, le programme pourrait être reconduit en 2019.**

Inauguration du Campus Innovation Paris d'Air Liquide

Air Liquide a inauguré le 27 septembre 2018 son nouveau Campus Innovation Paris aux Loges-en-Josas (Yvelines), sur le plateau de Saclay. Plus grand centre de R&D du groupe et présenté comme le « vaisseau amiral » de son innovation, le nouveau bâtiment de 15 000 m² héberge 48 laboratoires et plateformes pilotes et peut accueillir 500 salariés dont 350 chercheurs. Son implantation géographique doit faciliter les **collaborations du groupe avec les acteurs de l'enseignement supérieur et de la recherche du plateau de Saclay, dont l'Université Paris-Sud.**

Vers Paris-Saclay

